



La Préhistoire à La Grande-Paroisse

Sur la commune de La Grande-Paroisse, on trouve de l'outillage du Paléolithique supérieur ainsi qu'un important site magdalénien : Pincevent.

Les sites remarquables :

Site archéologique de Pincevent (focus au verso).

Le tertre Guérin

Curieux monument mégalithique situé dans des carrières de calcaire qui dominent la rive droite de la Seine.

Les Sept Grès (Montereau)

Comprenant à l'origine sept menhirs, quatre d'entre eux ont été entraînés par des glissements de terrain au fil du temps. Le site des Sept Grès est donc aujourd'hui composé de trois petits menhirs de forme vaguement rectangulaire, mesurant environ 1 m de hauteur. L'alignement, classé Monument Historique depuis 1889, date du Néolithique et est mentionné pour la première fois en 1640.

Lieu-dit "Les Chesnois"

Le 20 février 1883, Eugène Simon, cultivateur, fit sauter une roche qui le gênait et découvrit alors une fosse dallée de forme ovale (mesurant 3 m sur 2,55 m et haute de 0,50 m) qui contenait une douzaine de squelettes, une hache polie, un couteau et un grattoir.



Le Mont de Rubrette

Site où a été trouvée une pointe "gigantesque" excessivement belle datant du Paléolithique.

Sites tardiglaciaires du Pré de la Bonde et de la Fontaine Gazée

Effectuées aux lieux-dits "le Pré de la bonde" et "la Fontaine gazée" durant le XX^{ème} siècle, diverses prospections de surface ont permis de récolter une abondante collection d'objets lithiques en silex taillé. Sur ces lieux localisés en rive gauche du ru Flavien, tout un outillage tel que lames, grattoirs, burins, pointes de flèches... a ainsi été recueilli. L'étude archéologique réalisée dans les années 1990 a daté cette production du paléolithique supérieur et plus précisément de la fin de la dernière glaciation, appelée aussi période tardiglaciaire, située aux environs de 8000 à 10000 ans avant J.C.



À 1 heure de Paris
 • Accès direct par l'autoroute A5 : sortie 17 (Forges), sortie 18 (Marolles)
 • Réseau SNCF : Paris-Gare de Lyon > Gare de Montereau-fault-Yonne

Les chemins de la Préhistoire

- Longueur du circuit : 11,5 km
- Durée de la randonnée : 3 heures
- Difficulté : moyenne
- Coordonnées GPS : Long. E 2°57'40" - Lat. N 48°25'09"



10, rue Jean Jaurès - 77130 Montereau-fault-Yonne
 Tél. 01 64 32 07 76 - Email: tourisme@paysdemontereau.fr

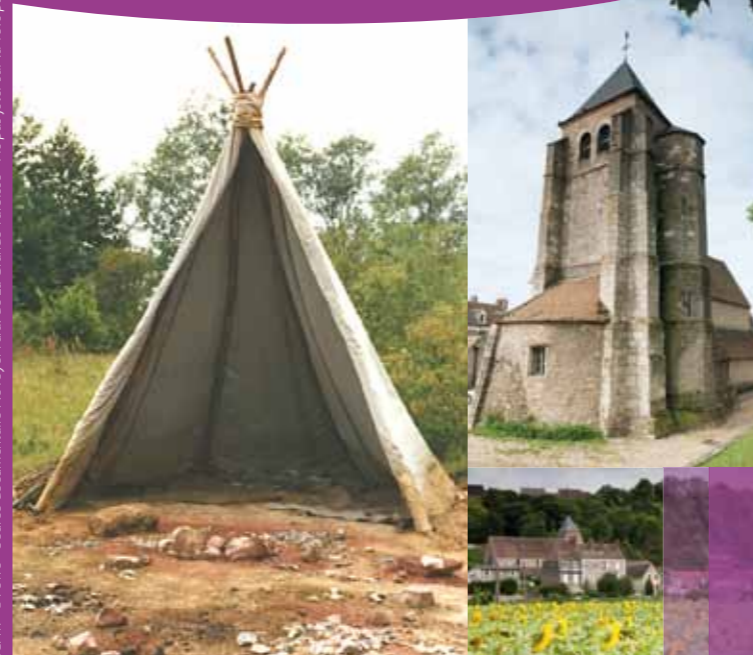
Rejoignez-nous sur

www.paysdemontereau.fr/tourisme

ITINÉRAIRE DE RANDONNÉE N°14

Les chemins de la Préhistoire

La Grande-Paroisse



Mars 2017 - Crédits photos : CCPM - © Fevre - Source documentaire : le foyer rural de La Grande-Paroisse - Ne pas jeter sur la voie publique

La Grande-Paroisse

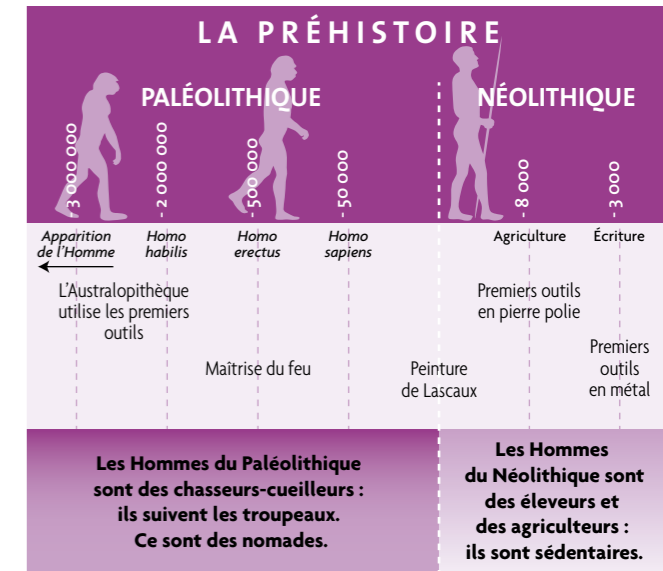


MONTEREAU ET SES ENVIRONS



11,5 km

La Préhistoire comprend deux périodes



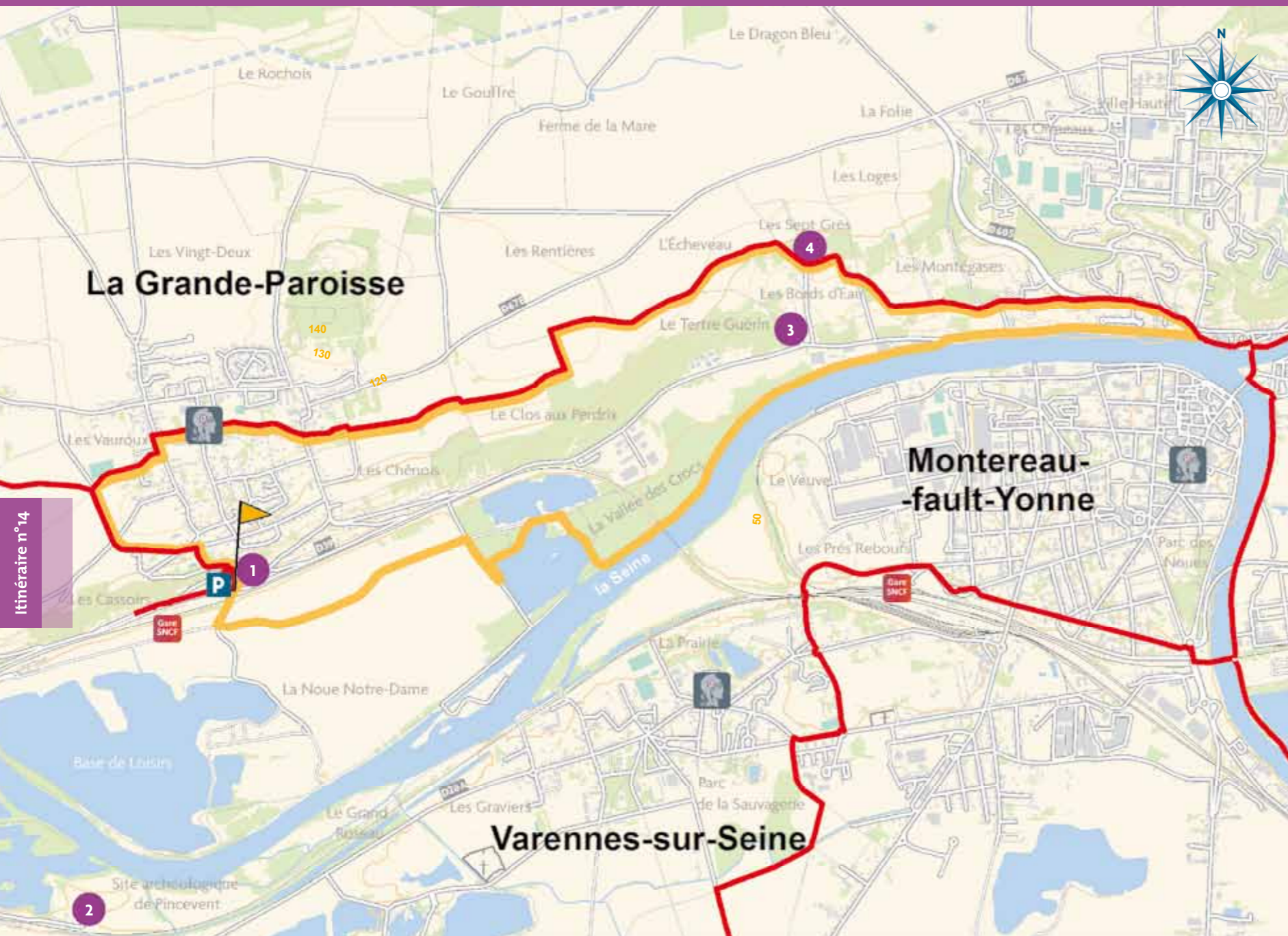
La préhistoire commence avec l'apparition de l'Homme et s'achève avec la découverte de l'écriture.

La période Paléolithique (étymologiquement "âge de la pierre ancienne"), période la plus ancienne durant laquelle seule la pierre est taillée.

La période Néolithique (étymologiquement "âge nouveau de la pierre"), c'est la période la plus récente de la Préhistoire, la pierre est taillée mais aussi travaillée par polissage.

- 7 000 000 : apparition des Australopithecus
- 2 500 / - 1 800 000 : apparition de l'Homo habilis souvent considéré comme le premier représentant du genre humain
- 400 000 : domestication du feu
- 250 000 : apparition de l'Homo sapiens en Afrique
- 100 000 : premières sépultures au Proche-Orient
- 30 000 : en Europe, l'Homo sapiens est la seule espèce humaine restante après la disparition de l'Homo neanderthalensis, l'Homme de Néandertal.
- 18 000 : peintures de Lascaux
- 10 000 : premiers villages (Çatal Hüyük en Turquie)
- 8 000 : apparition de l'agriculture
- 4 500 / - 2 000 : mégalithisme (dolmens et menhirs)
- 3 300 : invention de l'écriture en Égypte et Mésopotamie, fin de la Préhistoire.

Les chemins de la Préhistoire



Itinéraire n°14



Sites remarquables

- 1 Église Saint-Germain
- 2 Site archéologique de Pincevent
- 3 Le terre Guérin
- 4 Les Sept Grès

Itinéraire conseillé

En direction de la base de loisirs
Départ-arrivée :
Parking du Cimetière
(La Grande-Paroisse)
Suivez le balisage orange

Hébergement Restauration

Le guide des hébergements et de la restauration est disponible à l'Office de Tourisme ou sur : www.paysdemontereau.fr/tourisme



Site archéologique de Pincevent

C'était il y a environ 12000 ans, au début de l'automne... Les premiers froids sont l'occasion du regroupement des chasseurs-cueilleurs. Ces derniers connaissent les habitudes des troupeaux de rennes, ils savent que le froid les incite à se regrouper pour entreprendre leur migration vers des pâturages plus verdoyants. Ils connaissent leur trajet et savent aussi qu'ils pourront les intercepter à l'endroit où, pour poursuivre leur migration, les rennes doivent traverser la vallée, large à cet endroit, constituée de nombreux chenaux. Plusieurs familles se dirigent vers cette vallée, en un lieu qu'elles connaissent depuis des générations. Ce rassemblement a pour but de chasser le renne, en profitant du passage de grands troupeaux et d'en abattre le plus grand nombre possible afin de constituer des réserves pour affronter le long hiver. Les Magdaléniens se rassemblaient à Pincevent, plusieurs semaines, en installant un véritable lieu résidentiel, avec des groupes de chasseurs, des femmes et des enfants. Les restes de l'habitat laissés au sol nous permettent d'estimer une trentaine de personnes, soit environ quatre familles. C'est sur le site de Pincevent que pour la

première fois, dès 1956, en Europe, ont été découverts les vestiges de campements de plein air datant de 12000 ans avant J.C (époque magdalénienne, dernière époque du Paléolithique). Ces restes d'habitat laissés par des chasseurs de rennes sont exceptionnellement bien conservés dans l'épaisseur des dépôts d'inondation de la Seine. Les recherches ont été dirigées à partir de 1964 et pendant plus de vingt ans par André Leroi-Gourhan, professeur à la Sorbonne puis au Collège de France. Il a développé, sur ce chantier, des méthodes de fouilles, d'enregistrement et d'étude tout à fait nouvelles qui ont révolutionné la recherche préhistorique. Pincevent est devenu un site mondialement connu des spécialistes. Des professeurs et des étudiants de plus de 50 pays y ont travaillé et y travaillent encore. En effet, l'équipe du professeur Leroi-Gourhan poursuit, aujourd'hui encore, des recherches sur ces chasseurs de rennes. Les méthodes de fouilles développées sur ce chantier sont toujours utilisées et ont été modernisées grâce, notamment, à l'apport de l'informatique et aujourd'hui de la 3D.